

Montagehandleiding MCR loopdeur t/m Ei60



Copyright

Copyright 2011 – aalbers|wico. Alle rechten voorbehouden. Niets uit deze uitgave mag worden verveelvoudigd, opgeslagen in een geautomatiseerd gegevensbestand en/of openbaar gemaakt, in enige vorm of op enige wijze, hetzij elektronisch, mechanisch, door fotokopieën, opnamen of enige andere manier, zonder voorafgaande schriftelijke toestemming van de deurleverancier.

Aansprakelijkheid

Wij behouden ons het recht voor, de constructie en/of samenstelling van ons product te allen tijde te wijzigen zonder de verplichting eerdere leveranties dienovereenkomstig aan te passen.

De informatie in deze gebruikershandleiding is voldoende voor normaal gebruik van het product. Als het product of één van de onderscheiden delen daarvan, gebruikt wordt voor doeleinden die niet beschreven zijn in deze handleiding, dient bevestiging van de geldigheid en geschiktheid te worden verkregen.

Elke handeling die in deze gebruikershandleiding expliciet verboden is, elke verandering of montage die is afgeraden of niet is toegestaan maakt de garantie ongeldig.

Wij hebben er alles aan gedaan om deze handleiding zo precies en duidelijk mogelijk te maken. Indien u fouten of onvolledigheden aantreft, wees dan zo vriendelijk ons hierop te wijzen, zodat wij deze kunnen corrigeren. Op deze manier hopen wij onze documentatie te verbeteren in het belang van onze klanten.

Stuur uw verbeteringen en commentaar ter attentie van aalbers | wico of aalbers | indeko (adres op laatste pagina).

Inhoud

1. Product aanduiding	4
2. Deur aanduiding	4
3. Deur afmetingen	4
4.Regelgeving met betrekking tot gezondheid en veiligheid op het werk.....	4
5. Technische inspectie en onderhoud	5
6. Algemene voorwaarden garantie.....	5
7. Montage	6
7.1 Voorbereiding.....	6
7.2 Deur montage.....	6
8. Afwerking van de deur	9
8.1 montage opschuimend band.....	9
8.2 Deuren met standaard scharnieren	11
8.3 Deuren met verstelbare “3D” scharnieren.....	12
8.4 Verwijderen folie van de deur.....	12
8.5 Vastzetten passieve deurblad	13
8.6 Montage deurbeslag	13
8.7 Montage deurdranger	14
8.8 Extra verfcoating	15
9. Service	16

1. Product aanduiding

Voorbeeld: Mcr ALPE Sp 60-1

Mcr ALPE : product naam
SP : stalen deur, beplaat
of
Ss : stalen deur, beglaasd
0, 30 of 60 : brandwerendheid in minuten
1 of 2 : 1= enkele deur, 2 = dubbele deur

2. Deur aanduiding

Deuren zijn voorzien van een naamplaat met de volgende gegevens:

- Bedrijfsnaam
- aanduiding van het type deur
- vuurbestendig
- technisch goedkeuringsnummer
- certificaatnummer

Het wordt aanbevolen om stickers aan beide zijden van het blad te plakken om de gebruikers te informeren over het gebruik van de deur en om de vluchtroute te specificeren

3. Deur afmetingen

Volgens de Regeling van de minister van Infrastructuur van 12 april 2002 moet de deuropeningsmaat worden geïnterpreteerd als de afmetingen gemeten na het openen van het deurblad in een hoek van 90°.

Rechtsgrond: Verordening van de Minister van Infrastructuur van 12 april 2002 betreffende de voorwaarden waaraan de gebouwen moeten voldoen en en hun ligging, Afdeling I, § 9.1. (Staatsblad nr. 75, item 690); de verordening werd van kracht op 16 december 2002

4. Regelgeving met betrekking tot gezondheid en veiligheid op het werk

Bij het installeren, gebruiken en repareren van de branddeuren moet u de algemene regels voor gezondheid en veiligheid op het werk in acht nemen

LET OP::

Het blootstellen van een verflaag bedekt met een beschermende folie aan zon en vocht kan de verf blijvend beschadigen. Daarom moet de beschermende folie worden verwijderd zodra de deur is geïnstalleerd.

5. Technische inspectie en onderhoud

Om te zorgen voor een juiste werking van de branddeuren en om de rechten te behouden die voortvloeien uit de garantie periodieke deuren, moeten technische inspecties en onderhoudswerkzaamheden ten minste één keer per zes maanden worden uitgevoerd

De technische inspectie moet de volgende activiteiten omvatten:

- controle van de deurbediening,
- het controleren van de opening tussen de vloer en het blad (maximale vrije ruimte: 6 mm),
- controle van de verflaag,
- controleren en opnieuw afstellen van de vergrendelingen, bevestigingsmiddelen, enz., indien nodig,
- controleren of het opschuimend band aanwezig is
- afstellen van de deurdranger(s)
- de scharnieren en andere bewegende elementen invetten
- maken van een technisch inspectie- en onderhoudslijst

6. Algemene voorwaarden garantie

1. aalbers wico biedt de garantie voor de geleverde producten gedurende de periode van 12 maanden, tenzij de garantieperiode wordt vermeld in een afzonderlijke overeenkomst.

2. Gebreken die binnen deze tijdsperiode worden bekendgemaakt en waardoor de juiste werking van het product onmogelijk wordt, worden binnen 21 dagen na de datum van kennisgeving geëlimineerd.

3. De garantie wordt automatisch verlengd met een periode die verstrijkt vanaf het moment dat de klacht wordt ingediend totdat de reparatie van de garantie is voltooid.

4. De producten onder garantie met gebreken die verdere bediening onmogelijk zullen maken, worden vervangen door producten van dezelfde waarde.

5. De garantie dekt niet de activiteiten die door de gebruiker moeten worden uitgevoerd, gespecificeerd in deze bedienings- en onderhoudshandleiding.

6. Om een goede werking van de deuren te garanderen en om het recht te behouden dat voortvloeit uit de garantie, moeten periodieke technische deuren inspecties ondergaan en moeten de onderhoudswerkzaamheden ten minste eenmaal per zes maanden gedurende de volledige gebruiksperiode worden uitgevoerd. Periodieke technische inspecties en onderhoudswerkzaamheden moeten worden uitgevoerd door een bedrijf naar behoren gemachtigd door aalbers wico.

7. aalbers wico is vrijgesteld van de garantie en andere verantwoordelijkheden als:

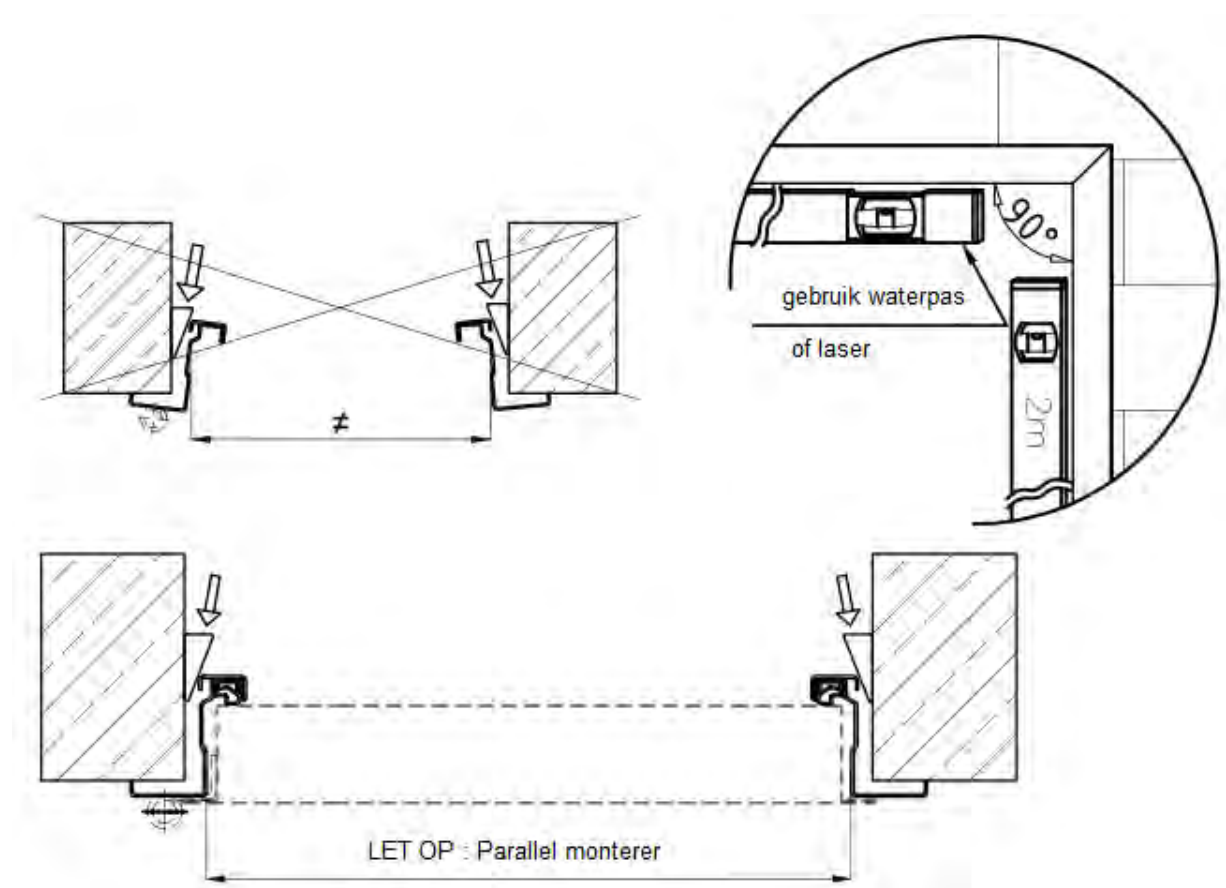
- technische inspecties en onderhoudswerkzaamheden in de tijd werden niet op tijd uitgevoerd zoals gespecificeerd in punt 6 of werden uitgevoerd door niet-geautoriseerde personen of een servicebedrijf dat niet is geautoriseerd door aalbers wico
- mechanische beschadiging aan de deur die optreedt als gevolg van onjuist gebruik door de gebruiker,
- de gebruiker heeft de deur op zijn / haar eigen wijze aangepast,
- de problemen aan de deur die optreden als de deur niet op de juiste manier is onderhouden volgens de onderhoudshandleiding,
- de problemen die optreden aan deur als gevolg van onjuiste opslag en transport,
- de gebruiker installeert de deur niet volgens montagehandleiding,
- de productnaamplaat is verwijderd.

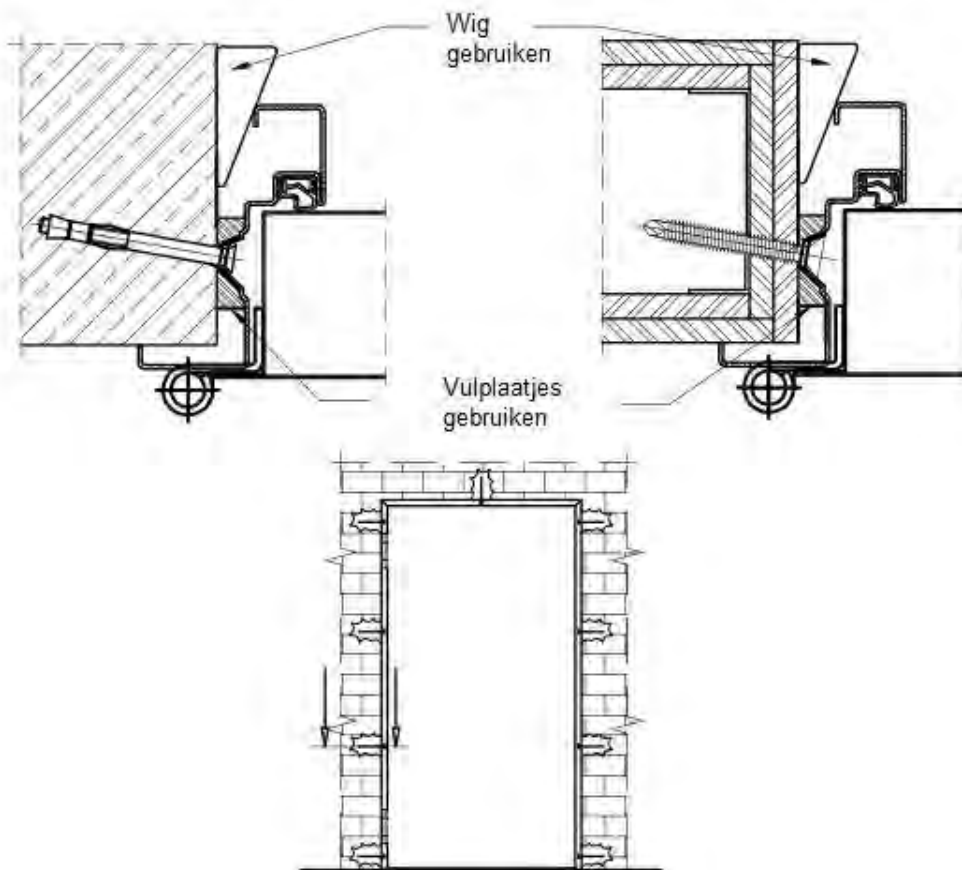
7. Montage

7.1 Voorbereiding

Voorafgaand aan de montage moet u controleren of de afmetingen van de sparring overeenkomen met die op de verpakking van de deur en controleer het vloerniveau in het gebied waar het deurblad zal draaien. Als de gewenste vloerafwerking niet aanwezig, moet u de juiste montageopening (afgewerkte vloer + 5 mm) aanhouden.

7.2 Deur montage





De deuren worden in geassembleerde vorm op de bouwplaats geleverd (alleen grotere deuren worden in delen geleverd).

Verwijder vóór de installatie het verbindingselement dat in de basis van het frame is gestoken.

Positioneer het frame op de juiste manier in het gat in de muur en monteer het voorlopig met afstandhouders en wiggen.



Er moet bijzondere aandacht worden besteed aan de verticale en horizontale positie van het frame en aan het parallellisme van beide kaderstijlen. U moet bovendien controleren of de kaderstijlen niet rond de verticale as zijn gedraaid (de positie van het blad en de relatieve kadervlakken moeten evenwijdig zijn.) Er moet een opening van maximaal 6 mm zijn tussen de vloer en de onderkant van het blad. installeer de deur op een eerder voorbereide vloer, anders moet het niveau van

HOEKKOZIJN



de uiteindelijke vloeroppervlakte worden bepaald.

Wanneer het frame is gepositioneerd, moet u het met de wandpluggen aan de muur bevestigen. De wandpluggen moeten worden geselecteerd in termen van het type muurmateriaal volgens de instructies van de fabrikant en de regels van de kunst van het bouwen. Gebruik alleen stalen wandpluggen met een diameter van $\varnothing 10$ en een lengte van min. 112 mm. Het frame moet worden geplaatst met wiggen (vulplaten) die in de buurt van de wandpluggen moeten worden geplaatst, tussen het frame en de muur.

Bijzondere aandacht moet worden besteed aan de montagekwaliteit van het frame door het onderste scharnier.

Als het frame niet stijf genoeg is gemonteerd, kan dit onder andere resulteren in het niet goed werken van het deurblad.

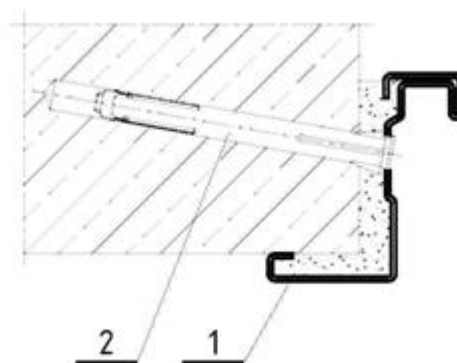
Om de pluggen in de muur te monteren, moet u de vulplaten gebruiken. De platen moeten met pluggen of schroeven aan de muur worden bevestigd

De deurkozijnen met één vleugel moeten worden geïnstalleerd met minstens 8 stalen wandpluggen (of 8 verankeringsplaten). Voor deuren met dubbele vleugels moeten de frames worden geïnstalleerd met minstens 9 wandpluggen (of 9 verankeringsplaten).

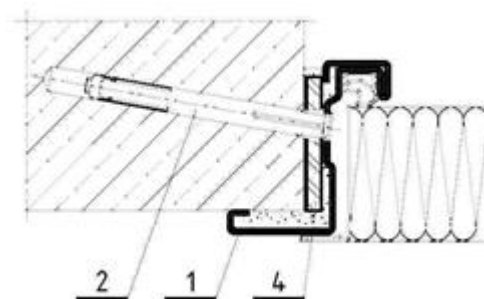
De ruimte tussen de muur en het frame moet goed worden gevuld met cement-kalkmortel of gipsmortel in het geval van gipsplaat.

Wat betreft de binnenzijde van het frames : vul alle ruimte met een brandwerende polyurethaanschuim of voeg het frame met cement-kalkmortel. Vervolgens moet u de plugschroef vastdraaien om het frame maximaal stijf te maken. Het vullen van de openingen tussen het frame en de muur met gipsplaat is acceptabel.

Met betrekking tot de ingeklemde verstelbare frames kan alleen het vaste framedeel worden gevuld met een brandwerende polyurethaanschuim of cementkalk

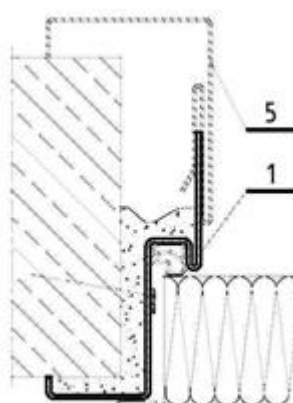


1= stalen hoekkozijn
2= stalen wandplug



1= stalen hoekkozijn
2= stalen wandplug
4= vulplaat

HOEKKOZIJN WANDOMVATTEND

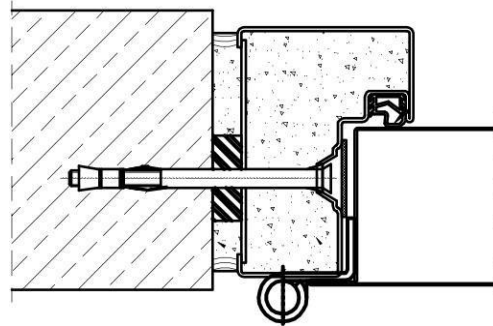


1= stalen hoekkozijn
5= wandomvattend profiel

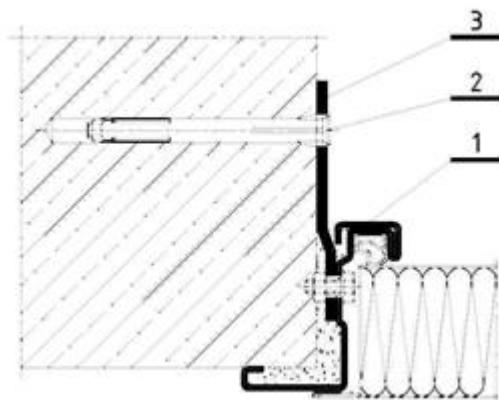
Wandomvattend profiel (indien van toepassing)
Het wandomvattend profiel (5) is niet van toepassing voor de brandwerendheid, kan worden geïnstalleerd door gebruik te maken van het polyurethaanschuim, montagekit of andere constructiematerialen.

Het frame moet stijf zijn en het kan op geen enkele manier vervormen tijdens het gebruik van de deur, daarom is het raadzaam om vooral de cement-kalkmortel te gebruiken,

BLOKKOZIJN



Optioneel hoekkozijn met ankerplaat



- 1= stalen hoekkozijn
- 2= stalen wandplug
- 4= ankerplaat

8. Afwerking van de deur

8.1 montage opschuimend band

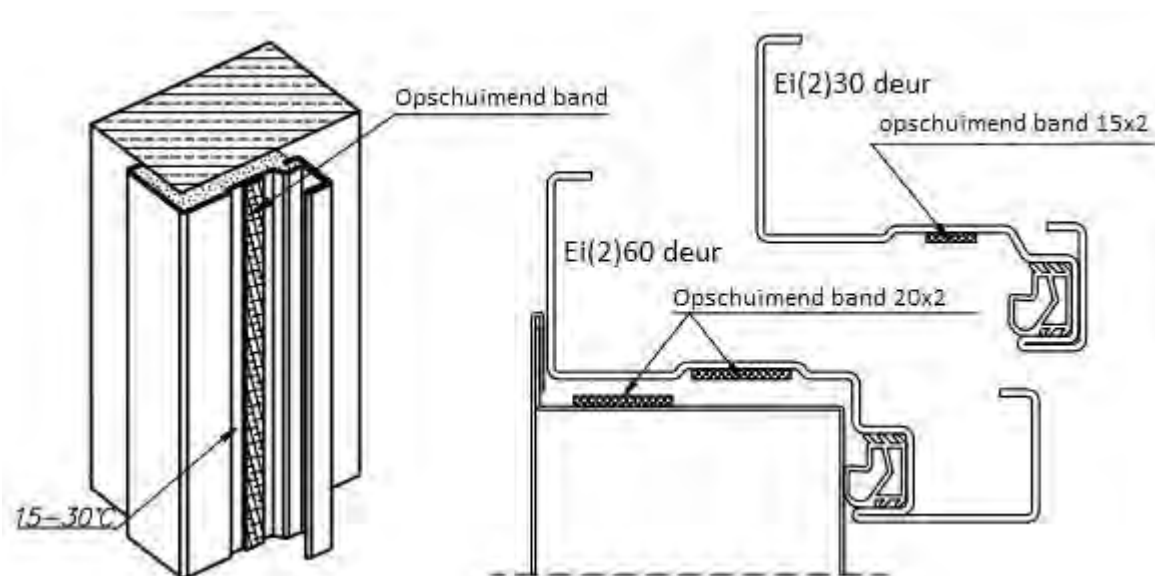
LET OP: alleen bij brandwerende deuren

De zelfklevende opschuimend band moet rond het hele frame worden gemonteerd. Bij deuren met dubbele vleugels wordt de afdichting bovendien aan de verticale aanslagbalk bevestigd. De zelfklevende opschuimend band moet op het schone en ontvette oppervlak worden geplakt. Er is een speciale groef in de hoekkozijn en binnenste frames waar de opschuimend band moet worden geplaatst. Wat de andere frametypen betreft, is de afdichting gemonteerd volgens de lijn met bevestigingspluggen.

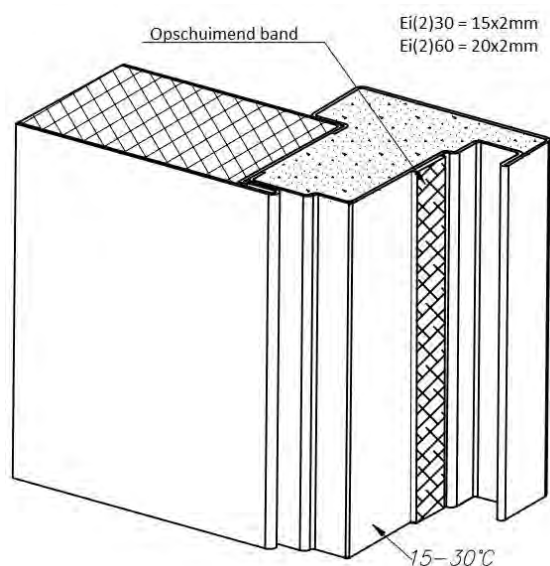
Voor de deuren van de brandwerendheidsklasse:

E130 deuren: bandafmetingen 15 x 2 mm.

E160 deuren: bandafmetingen 20 x 2 mm



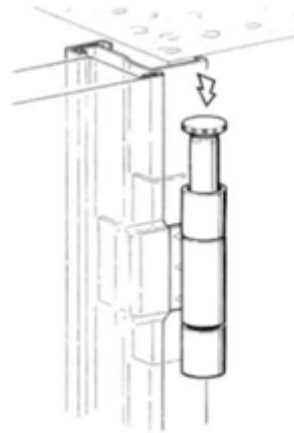
Bij Ei(2) 60 deuren moet ook op de bovenzijde van het deurblad opschuimend band 20x2 gemonteerd worden.



Bij een dubbele branddeur tussen de vleugels opschuimend band monteren

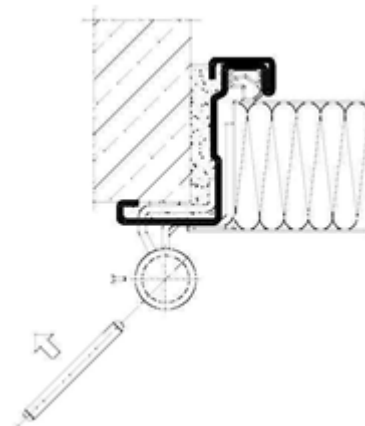
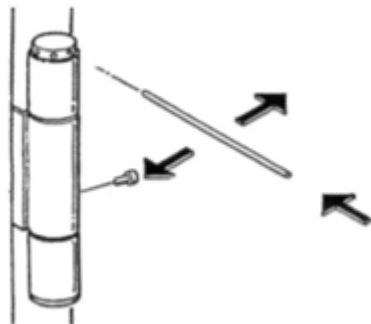
8.2 Deuren met standaard scharnieren

Monteerde scharnierpennen (indien nodig)



Instellen verend scharnier

Het veerscharnier zorgt voor een automatische sluiting van het deurblad,



Het veerscharnier wordt op de volgende manier afgesteld:

- plaats de stang in de scharnierflens,
- span de veer door hem in de richting te draaien waarin de deur opengaat,
- blokkeer de veer met een borgpen door deze in het scharniergat te steken.

Wanneer deze activiteiten zijn uitgevoerd, controleer dan of het deurblad automatisch begint te lopen vanaf 45 °.

LET OP: Bij branddeuren moet er ook altijd een deurdrager gemonteerd te worden

Een deurdranger heeft de volgende voordelen:

- gebruikerscomfort zal toenemen
- helpt tegen overmatige tocht, drukverschillen waardoor het onmogelijk wordt de deur te vergrendelen,
- geluidswering (bescherming tegen dichtslaan bij het sluiten van de deur).

8.3 Deuren met verstelbare “3D” scharnieren

Indien de deur is uitgevoerd met verstelbare scharnieren, moet u bij het monteren van het frame zoals gespecificeerd in hoofdstuk 7 het deurblad aanpassen door het scharnierblad in de scharnierbehuizing te bewegen.

Het scharnierblad wordt in de behuizinghuis versteld door **schroefnr. 1**,

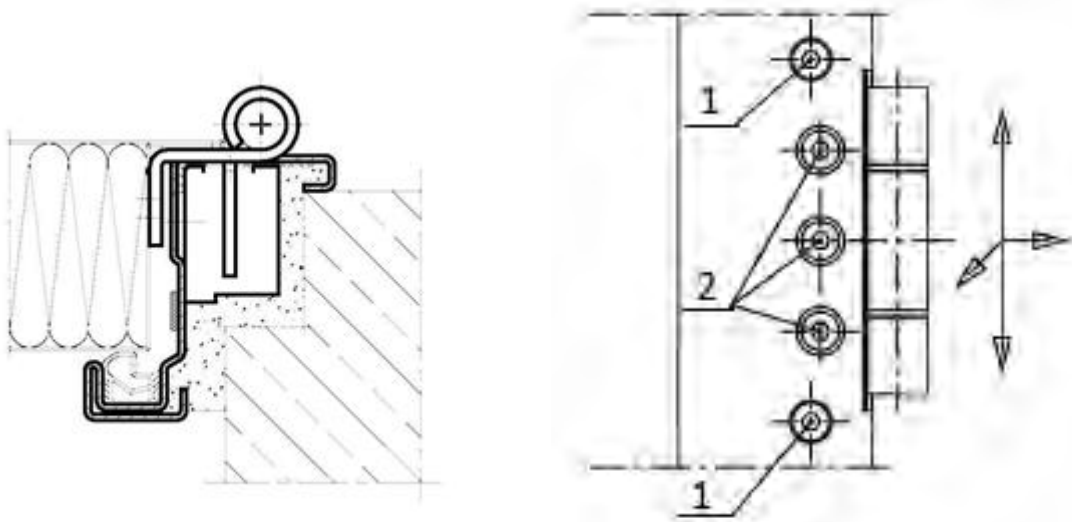
Met de **schroeven nr. 2** zet je scharnierblad in de behuizing vast.

Wanneer schroeven nr. 2 zijn losgemaakt, kunt u de bladpositie ten opzichte van het frame aanpassen, de juiste speling instellen ten opzichte van de rubberafdichting.

De nominale speling tussen het blad en het verticale frame is $6\text{mm} \pm 1\text{mm}$,

De nominale speling tussen het blad en het horizontale frame is $5\text{mm} \pm 1\text{mm}$,

De 3D scharnierbehuizing die is geïnstalleerd in de hoekkozijn frame neemt extra ruimte in beslag, zodat het noodzakelijk is om de wand plaatselijk te verwijderen waar de scharnieren zich bevinden.



8.4 Verwijderen folie van de deur

Het blootstellen van een verflaag bedekt met een beschermende folie aan zon en vocht kan de coating blijvend beschadigen. Daarom moet de beschermende folie worden verwijderd zodra de deur is geïnstalleerd

8.5 Vastzetten passieve deurblad

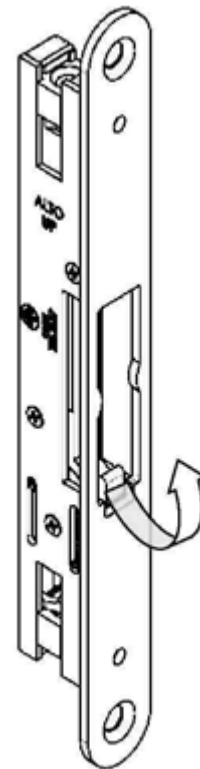
Alleen van toepassing bij dubbele deuren

Wanneer de deur met dubbel deurblad is gemonteerd, moet u de bevestigingshuls installeren in de vloer waar de stang van de espagnolet in moet worden vastgezet.

Om dit te doen, moet u het passieve deurblad vrij sluiten en vergrendelen.

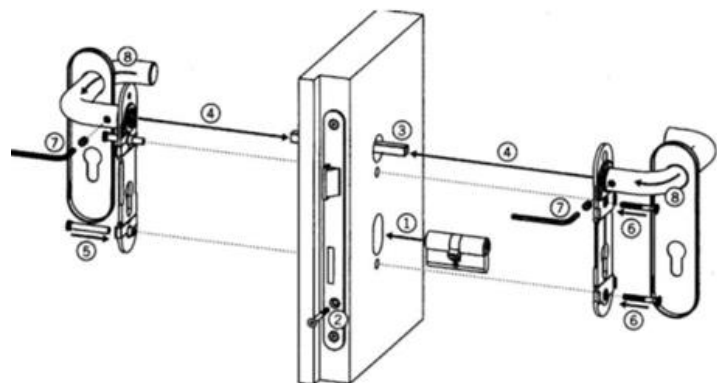
Markeer de plaats op de vloer waar de espagnoletstang de vloer raakt. Boor een gat met een geschikte diameter in de vloer en bevestig de bevestigingshuls met de cementmortel, lijm of montagekit.

Controller hierna nogmaals of de deur op je juiste manier sluit



8.6 Montage deurbeslag

Plaats de cilinder in het slotgat (1) en maak hem vast met een schroef (2). Steek de krukstift in het slotgat (3) - indien nodig, moet deze worden ingekort om de vereiste lengte te bereiken. Monteer de stalen schilden (4) en draai ze stevig vast met de patentschroeven (5) en (6). Vergrendel de krukstift in de handgreep door de inbusbout (7) vast te draaien. Monteer de afdekkappen (8) op de stalen schild. De handgrepen moeten strak worden bevestigd, de schilden mogen niet van het deurvlak afwijken



8.7 Montage deurdranger

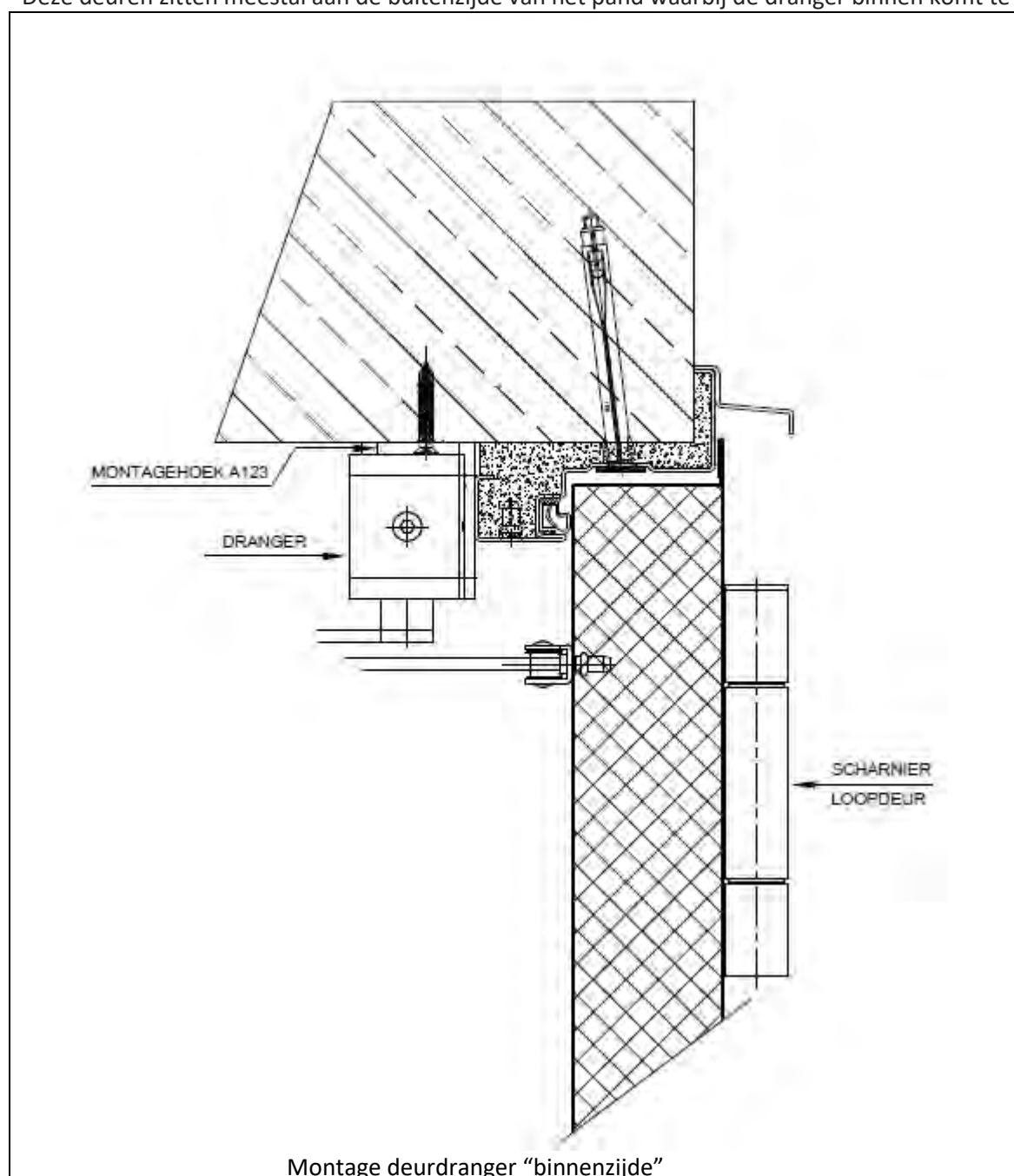
De deurdranger moet worden geïnstalleerd volgens de handleiding van de fabrikant.

**Let op: de deurdranger moet met schroeven en blindklinkmoeren aan het blad worden bevestigd.
Bij bevestiging met metalen plaatschroeven kan het blad worden beschadigd.**

Montage deurdranger aan **NIET** scharnierzijde

Bij montage van de deurdranger aan de niet scharnierzijde bevestigingshoek A123 toepassen

Deze deuren zitten meestal aan de buitenzijde van het pand waarbij de dranger binnen komt te zitten.



8.8 Extra verfcoating

Als de deur moet worden geverfd, moet het oppervlak van tevoren worden gereinigd en worden afgevlakt met fijn schuurpapier (korrel: bijvoorbeeld 180).

Het beste kunt u polyurethaanverf gebruiken.

Let op: sommige soorten verfsoorten kunnen de originele lak beschadigen, wat kan leiden tot beschadiging van de verf.

Om de nieuwe verf te controleren voordat deze wordt gebruikt, moet u een schildertest uitvoeren op een klein en verborgen bladoppervlak

9. Service

Voor service neem contact op met aalbers|wico service & onderhoud.

aalbers|wico service & onderhoud is een werkmaatschappij binnen de aalbers holding gespecialiseerd in service en preventief, curatief en correctief onderhoud.

Contactgegevens:



Molenstraat 18
3927 AC Renswoude

Postbus 11
3927 ZL Renswoude

IBAN: NL35 RABO 0355103427
BIC: RABONL2U
BTW: NL009014007B01
KvK: 31035063

Algemeen

+31 (0) 162 45 52 40

www.aalberswico.nl

service@aalberswico.nl

Storingen 24/7:

storingen@aalberswico.nl

+31 (0) 162 45 52 40